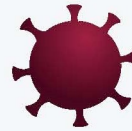



# POR LA IGUALDAD Y LA INCLUSIÓN

# INFORMÉMONOS



## EL COVID-19 DESDE UN ENFOQUE DE INCLUSIÓN

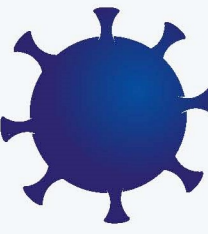


 Según la UNICEF, antes de la crisis del COVID-19, las mujeres realizaban 3 veces más trabajo de cuidado no remunerado que los hombres en todo el mundo. Durante la contingencia, este tipo de trabajo ha aumentado exponencialmente ante el cierre de escuelas y guarderías. Los diferentes escenarios en los que vive cada familia, cada madre y padre, y el tipo de maternidad/paternidad que ejerzan, puede multiplicar los retos de conciliar, en un mismo espacio físico, el cuidado de las personas, las tareas del hogar y el trabajo remunerado.

Desde el CONAPRED, se considera esta coyuntura como una oportunidad para combatir las desigualdades de género y reflexionar que la crianza y el cuidado de las y los hijos es una tarea compartida. Igualmente, más allá de los grandes esfuerzos que cada familia realice en el seno de su propio hogar, es necesario que la sociedad sea sensible al lenguaje que alimenta las etiquetas sexistas y los estereotipos de género:

- ▶ La madre que continúa con su carrera profesional no es mala madre ni descuida a sus hijos/as.
- ▶ El padre que da el biberón o cambia pañales no está ayudando, ejerce su paternidad.

## DATOS COVID-19

 El **COVID-19** fue anunciado como pandemia por la Organización Mundial de la Salud el 11 de marzo de 2020. Al 15 de junio, el COVID-19 ha sido reportado en 215 países y ha producido 7'823,289 casos confirmados y 431,541 defunciones; en México se han confirmado 150,264 casos y 17,580 defunciones.

*“... ambos padres tienen obligaciones comunes en lo que respecta a la crianza y el desarrollo del niño/a”.*

Artículo 18 de la Convención sobre los Derechos del Niño

Si deseas consultar mapas interactivos de seguimiento, visita las ligas:



[who.sprinklr.com](http://who.sprinklr.com)



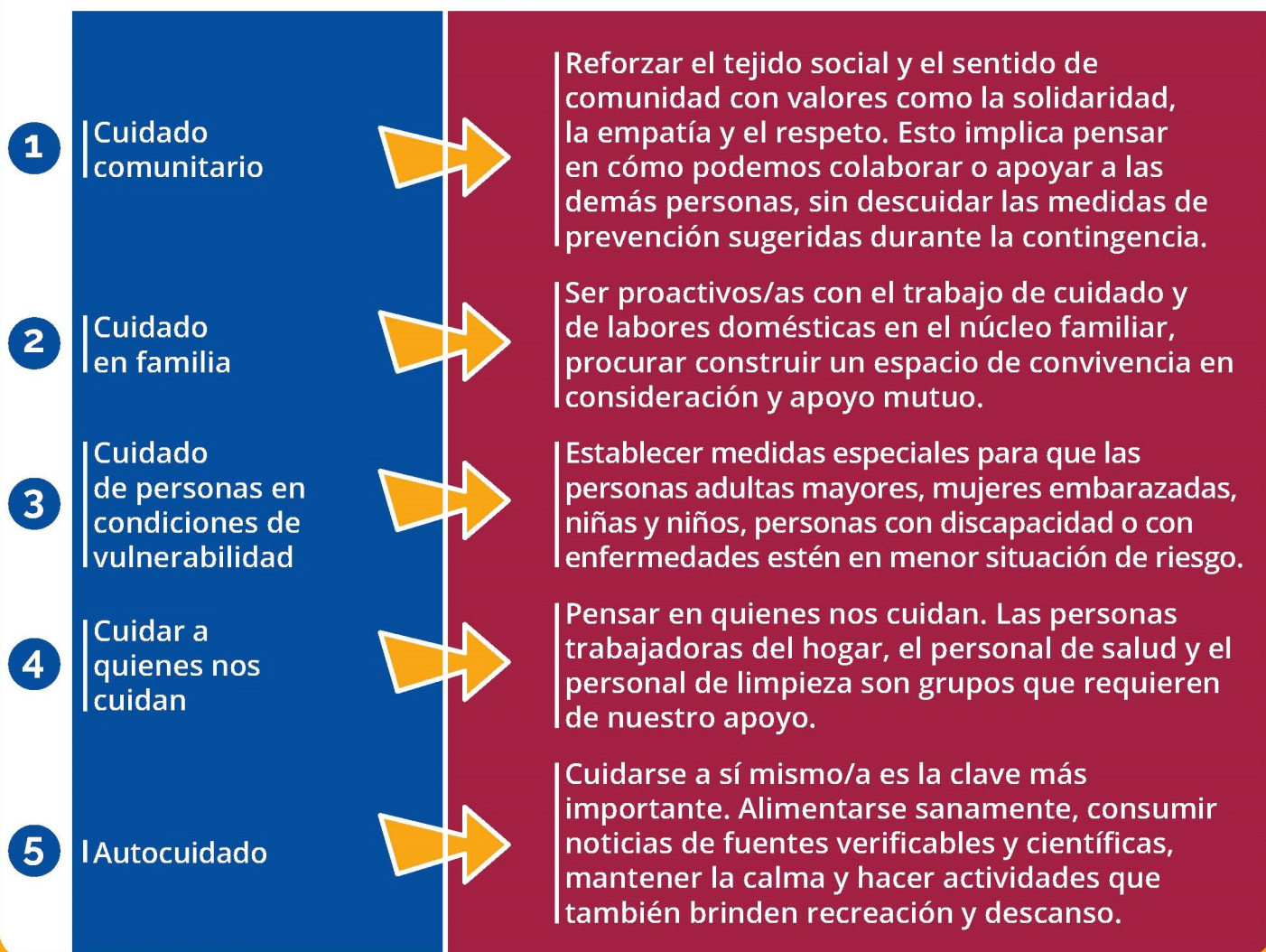
[coronavirus.gob.mx/datos/](http://coronavirus.gob.mx/datos/)

# COVID-19: EL TIEMPO EN CASA ES TIEMPO DE CUIDADOS

Todas las personas tenemos derecho a dar y recibir cuidado. Los cuidados comprenden todas aquellas actividades que se realizan para el bienestar físico, psíquico y emocional de las personas. Gracias a los cuidados podemos crecer, desarrollarnos y gozar de salud y bienestar.

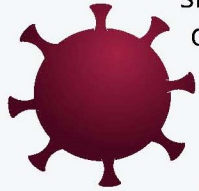
Las labores de cuidado suelen recaer de manera desproporcionada en las mujeres y niñas, debemos distribuir las tareas de cuidado de una manera más justa y equitativa, a través de acciones coordinadas y corresponsables del Estado, el mercado, las comunidades, los hogares y las personas.

## Tipos de cuidados:



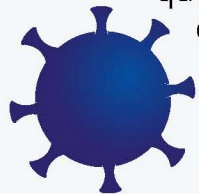
## PATERNIDAD RESPONSABLE Y EL COVID-19

La actual contingencia por COVID-19 impactó al mundo en todas sus esferas, por lo que no es de extrañarse que también lo haya hecho en el núcleo familiar. Las diversas familias, como unidades básicas de socialización y también como unidades económicas, fueron y siguen siendo afectadas drásticamente por las consecuencias de esta pandemia.



Entre las lecciones que ha dejado esta crisis sanitaria, social y económica se encuentra la necesidad de politizar la cuestión de los cuidados; es necesario redefinir un nuevo enfoque social que concilie verdaderamente el mundo laboral con el reproductivo y, de igual manera, un involucramiento activo de los padres en el cuidado y crianza de sus hijos/as.

La vinculación en la crianza y la distribución equitativa de las tareas de cuidado de los padres y madres no sólo propicia un buen desarrollo biológico y psicosocial de sus hijos/as, sino también impacta en el acceso a oportunidades de desarrollo de todo el hogar. Cuando las responsabilidades son compartidas, se abren posibilidades para realizar otras acciones que aumenten el bienestar: desarrollo de capacidades, actividades remuneradas y de recreación, se establecen relaciones familiares más sólidas, basadas en la comprensión y afectividad, que redundan en menores riesgos de adicciones y violencia familiar.



### Recomendaciones:

- a. Poner el derecho al cuidado (darlo y recibirlo) al centro de la respuesta a la emergencia y en la construcción de una solución duradera, tomando en consideración la igualdad de género y el interés superior de la infancia.
- b. Implementar políticas que promuevan una transformación cultural a favor de corresponsabilidad del cuidado y la conciliación entre vida laboral, familiar y personal.
- c. Construir relaciones sociales y familiares más igualitarias, que incluyan masculinidades positivas.
- d. Impulsar medidas de política que permitan reconocer y redistribuir la sobrecarga de trabajo no remunerado que se produce al interior de los hogares por labores domésticas y de cuidado.
- e. Promover cambios institucionales para impulsar un mayor involucramiento de los hombres en las tareas de cuidado, considerando la diversidad de familias que hay en México.
- f. Diseñar e implementar marcos legales que garanticen permisos de paternidad por nacimiento, por enfermedad y para la asistencia a reuniones escolares.



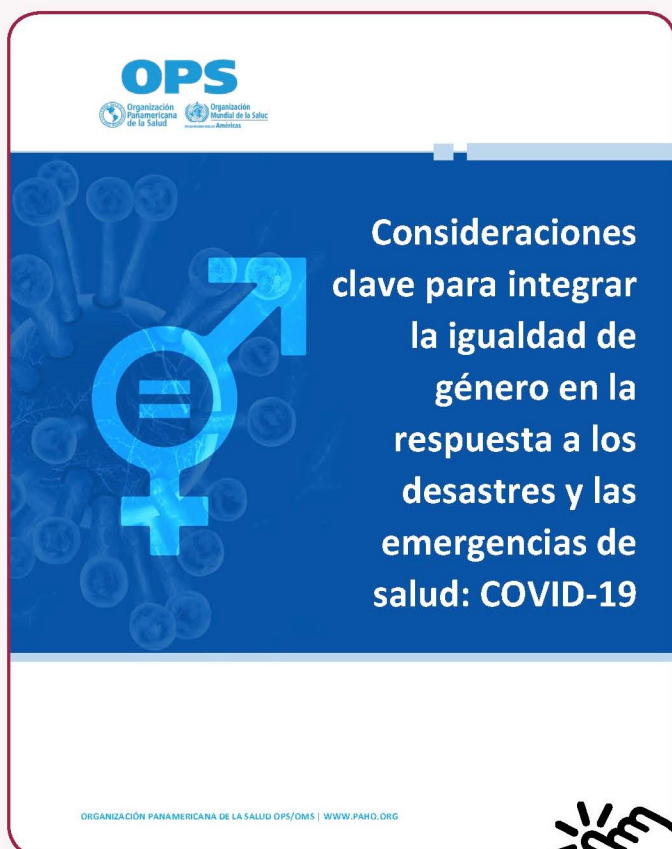
# ABORDAJE DEL COVID-19 DESDE LOS SISTEMAS INTERNACIONALES DE PROTECCIÓN

## SISTEMA DE LAS NACIONES UNIDAS

### Consideraciones clave para integrar la igualdad de género en la respuesta a los desastres y las emergencias de salud: COVID-19

Documento en el que se destacan las principales consideraciones que se deben tomar en cuenta para integrar la igualdad de género como un tema transversal en la respuesta a las emergencias de salud y de desastres. En la respuesta al COVID-19 debe incorporarse un enfoque que tenga en cuenta las cuestiones de género, además de otros factores sociales, económicos, ambientales, geográficos, étnicos y culturales que afectan de modo distinto a las personas, los grupos y las poblaciones, incluidos los grupos de la diversidad de género.

El texto puede ser consultado en la liga: <https://cutt.ly/vut97vS>.



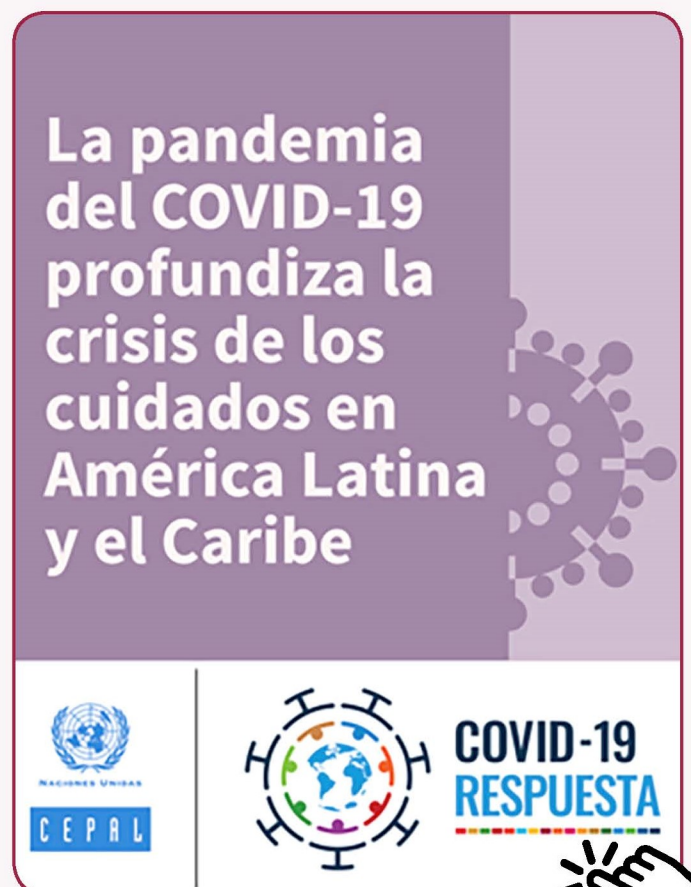
Consideraciones relativas a los pueblos in-

## SISTEMA INTERAMERICANO

### La pandemia del COVID-19 profundiza la crisis de los cuidados en América Latina y el Caribe

Informe que expone cómo la pandemia del COVID-19 ha puesto de relieve, de forma inédita, la importancia de los cuidados para la sostenibilidad de la vida y la poca visibilidad que tiene este sector en las economías de la región, en las que se sigue considerando una externalidad y no un componente fundamental para el desarrollo. La actual crisis sanitaria pone en evidencia la injusta organización social de los cuidados en América Latina y el Caribe, ya que son las mujeres quienes, de forma remunerada o no remunerada, realizan la mayor cantidad de tareas de cuidados.

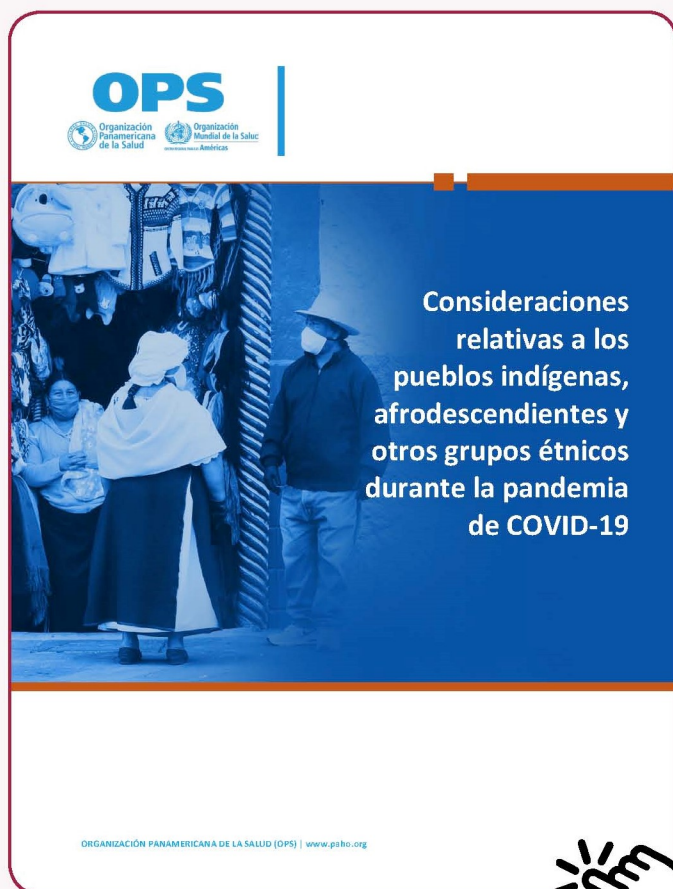
El informe puede ser consultado en la liga: <https://cutt.ly/5uuPX0T>.



## Consideraciones relativas a los pueblos indígenas, afrodescendientes y otros grupos étnicos durante la pandemia de COVID-19

Documento que aborda las condiciones de discriminación y exclusión que, en muchas ocasiones, enfrentan los grupos étnicos de la Región de las Américas, lo que genera inequidades en el ámbito de la salud. Para mitigar el impacto diferenciado de la pandemia del COVID-19 en la población indígena y afrodescendiente, la OPS ofrece recomendaciones dirigidas a dichas poblaciones, personas líderes comunitarias, personal de salud y gobiernos, priorizando la etnicidad como un elemento transversal de la gestión de la emergencia.

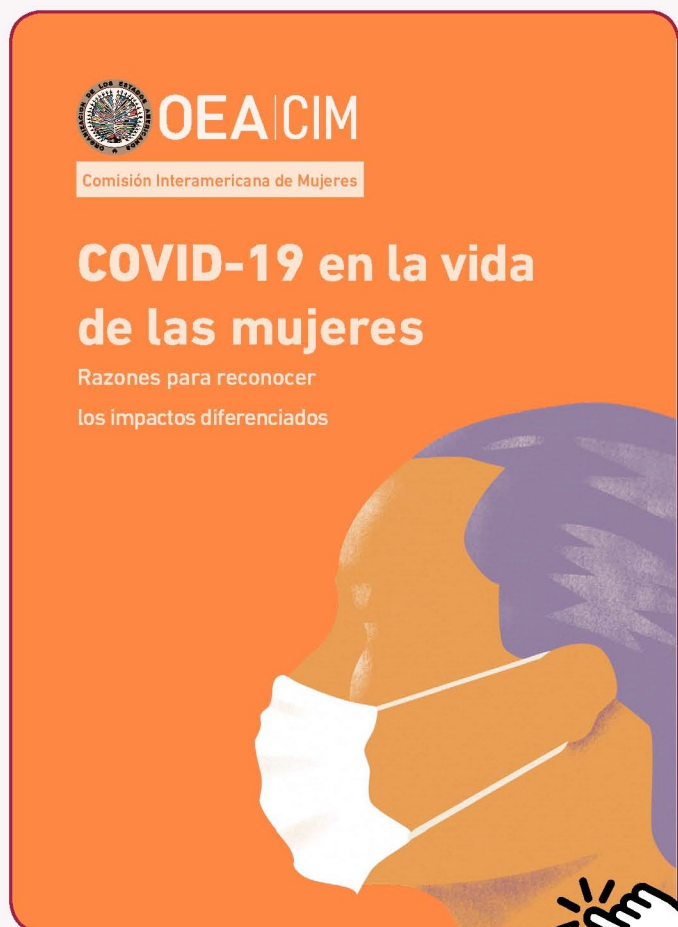
El documento puede ser consultado en la liga: <https://cutt.ly/but3rVw>.



## COVID-19 en la vida de las mujeres. Razones para reconocer los impactos diferenciados

Documento que presenta información y argumentos sobre los impactos, retos y acciones para desarrollar políticas que respondan a las necesidades diferenciadas de las mujeres ante el COVID-19. Reúne el conocimiento generado en emergencias sanitarias anteriores; la evidencia y análisis sobre los impactos de género en la emergencia actual y la información recabada sobre la realidad de la región durante las múltiples reuniones impulsadas por la CIM.

El documento puede ser consultado en la liga: <https://cutt.ly/Zut3mGY>.

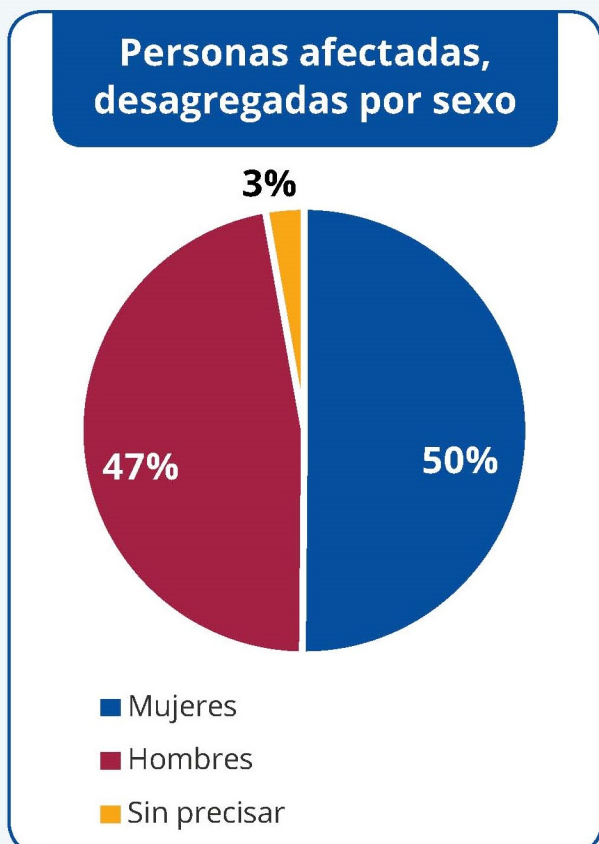
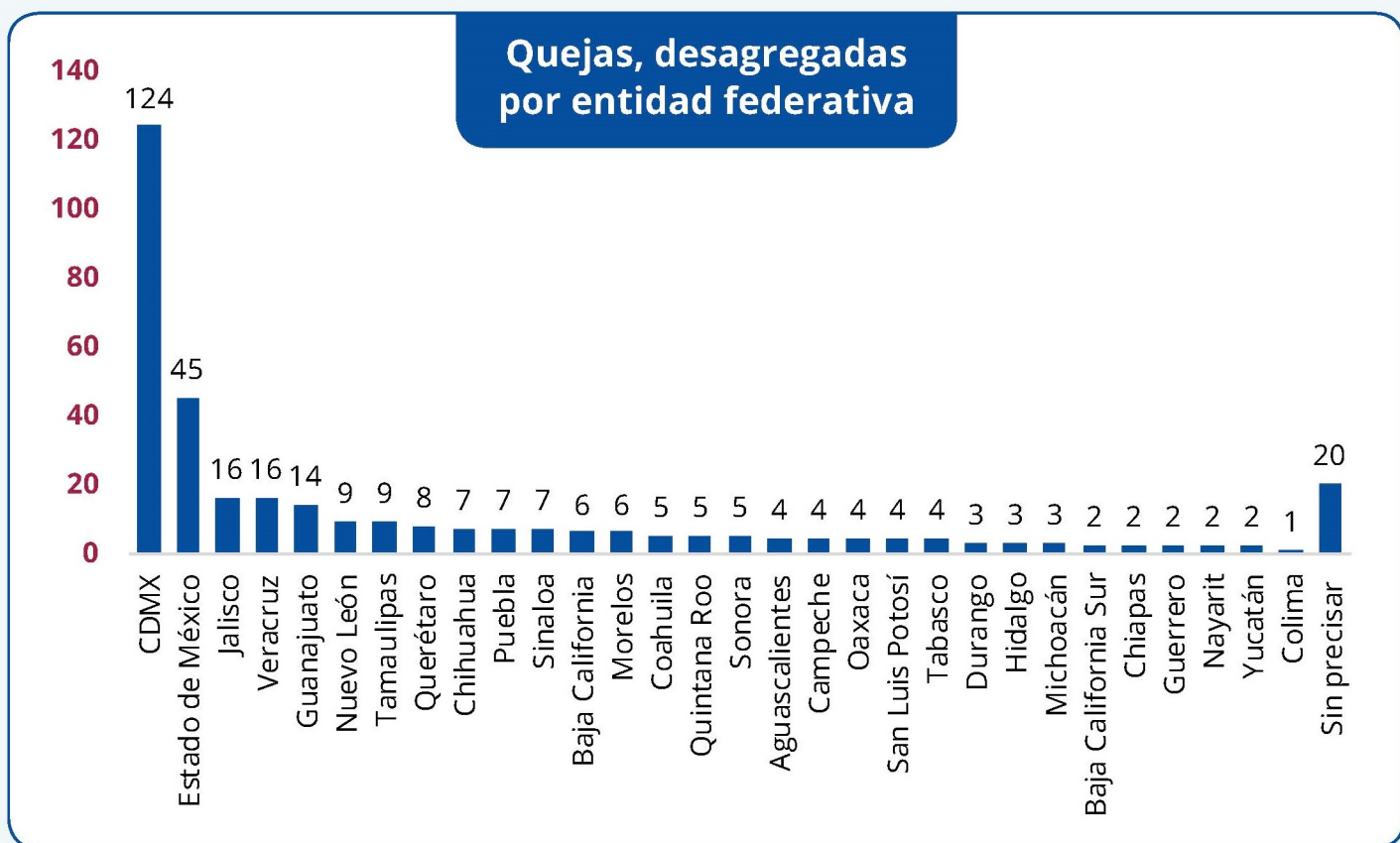


# ACCIONES REALIZADAS POR EL CONAPRED

## ATENCIÓN A QUEJAS

En el periodo de la contingencia, el CONAPRED atiende quejas por discriminación relacionadas con restricciones a derechos vinculados con el COVID-19. Las quejas se reciben y atienden vía telefónica (5262 1490 y 800 543 0033), correo electrónico ([quejas@conapred.org.mx](mailto:quejas@conapred.org.mx)) o página web ([www.conapred.org.mx](http://www.conapred.org.mx)).

Del 19 de marzo al 12 de junio de 2020, se recibieron 349 peticiones por estos motivos, provenientes de 30 entidades federativas, con mayor incidencia en la Ciudad de México (124), Estado de México (45), Jalisco (16) y Veracruz (16).



### Hechos denunciados

Los principales hechos denunciados fueron: obligación de trabajar estando en situación personal de riesgo (76 quejas); negación u obstaculización de un servicio privado (56 quejas); obligación de trabajar de forma presencial (43 quejas); despido, desempleo, negación de contrato, disminución o suspensión de salarios (30 quejas); insultos, burlas, amenazas o maltratos (24 quejas); hostigamiento vecinal, condominal o en convivencia (23 quejas); hostigamiento laboral (22 quejas), e inobservancia de medidas de contención, sanidad o sana distancia (21 quejas).

## CAPACITACIÓN EN LÍNEA - PLATAFORMA CONÉCTATE

Con motivo de las condiciones excepcionales a las que nos enfrentamos con motivos del COVID-19, se atendieron dos solicitudes extraordinarias de capacitación:

### Instituto Mexicano del Seguro Social (IMSS)

La Coordinación de Capacitación y la Coordinación de Equidad de Género del IMSS solicitaron al CONAPRED capacitación en línea en temas de igualdad y no discriminación para el personal que está en primera línea de la atención de la pandemia por COVID-19. Ante los actos de discriminación que ha sufrido el personal de salud es sumamente importante informarse y capacitarse en el conocimiento de sus derechos y la defensa de los mismos.

En la apertura de junio, se capacitó al personal del IMSS del Estado de Querétaro.

### Colegio Nacional de Educación Profesional Técnica (Conalep)

La Subcoordinación de Evaluación de Programas de Atención a la Comunidad del Conalep solicitó al CONAPRED apoyo para que sus estudiantes puedan acreditar su servicio social mediante la inscripción a los cursos en línea y, con base en ellos, realicen un proyecto de aplicación sobre igualdad y no discriminación. Esta petición obedece a que por el cierre de actividades, el estudiantado no ha podido realizar su servicio social en empresas e instituciones de los sectores en los que se especializaron. Con esta acción se habilitó una alternativa para que las y los estudiantes del Conalep que lo desean puedan completar sus trámites de estudios e incorporarse al mercado laboral.

En la apertura de junio, se capacitaron a más de 800 estudiantes de todo el país.

## ARTÍCULO MENSUAL EN LA REVISTA DE LA PROCURADURÍA FEDERAL DEL CONSUMIDOR

Este mes, el artículo publicado por el CONAPRED se titula "Conoce las paternidades responsables. Una nueva forma de ser papá", en el que se aborda uno de los efectos de la emergencia sanitaria por Covid-19: revelar las desigualdades en los trabajos de cuidado en el hogar.

En México, por cada 10 horas de trabajo que las mujeres invertían en el mercado laboral y las actividades domésticas o de cuidado, los hombres dedicaban sólo 8. No obstante, el avance de la perspectiva de género en todas las esferas de la vida ha hecho que haya más hombres, sobre todo los más jóvenes, dispuestos a asumir paternidades responsables y a corresponsabilizarse por el trabajo en casa y por el cuidado de hijas, hijos y otras personas que lo requieran.

El artículo está disponible en la liga: <https://cutt.ly/nut3UrB>, páginas 62 y 63.



# ¿QUÉ HICIMOS EN ESTOS DÍAS?

## CONÉCTATE Y TransfórmaT UNEN ESFUERZOS PARA CAPACITAR EN LÍNEA SOBRE IGUALDAD Y NO DISCRIMINACIÓN

El CONAPRED y la Dirección General de Bachillerato (DGB) de la Secretaría de Educación Pública (SEP) firmaron una carta compromiso para que la plataforma TransfórmaT, perteneciente a dicha DGB, ofrezca gratuitamente a su comunidad educativa dos cursos en línea de nuestra Plataforma Conéctate:

- ▶ Tolerancia y diversidad de creencias.
- ▶ 1,2,3 por todos los derechos para las Niñas, Niños y Adolescentes sin Discriminación.

Este tipo de acciones multiplica el número de personas que pueden capacitarse sobre temas de igualdad y no discriminación en todo el territorio nacional.

## SEMINARIO VIRTUAL "¿EMPRESAS SIN BRECHAS DE GÉNERO? PLATIQUEMOS CÓMO"

El 5 de junio, el CONAPRED, en coordinación con la Universidad Iberoamericana, el Instituto de Liderazgo Simone de Beauvoir, Oxfam-México y Aequales, organizó este seminario en línea con el propósito de presentar los datos sobre brechas de género en las empresas en México y las herramientas para reducirlas, tal es el caso de la NMX-R-025-SCFI-2015 en Igualdad Laboral y No Discriminación, herramienta que orienta a los centros de trabajo a cumplir con las leyes laborales respecto al derecho al trabajo, la seguridad social y la inclusión laboral, y la NOM-035-STPS-2018, Factores de riesgo psicosocial en el trabajo, herramienta para coadyuvar en la cohesión social.

El seminario puede ser consultado en la liga: <https://cutt.ly/1ut3FBC>.

## CICLO EN LÍNEA "CUIDAR ES PADRE: "HOMBRES POR LA CORRESPONSABILIDAD Y EL BUEN TRATO EN LAS FAMILIAS"

Como parte de la Campaña "Hombres en Sana Convivencia", que se impulsa para prevenir que la violencia en los hogares aumente en el contexto de la contingencia por el COVID-19, el CONAPRED, junto con la Red Nacional Cómplices por la Igualdad, el Inmujeres, el SIPINNA, ONU Mujeres, UNICEF, Inclusión Ciudadana A.C., la Universidad Autónoma de Querétaro y la Universidad Veracruzana, inició un ciclo en línea de 6 sesiones virtuales en las que se hablará de cómo los hombres lidian con el cuidado, con la salud y sobre qué cambios institucionales debemos impulsar para que se integren a las tareas de cuidado en los hogares ante los diversos tipos de familia que hay en México.

Puede ser consultada en la liga: <https://cutt.ly/kuzvLjt>.

En el marco del Día del Padre y de la campaña "#HombresEnSanaConvivencia: en esta contingencia, cuidar hace la diferencia", les invitamos al:

**Ciclo en línea**  
**Cuidar es padre:**  
Hombres por la corresponsabilidad y el buen trato en las familias

Las sesiones se transmitirán en vivo a través de: [@CONAPRED](#) | [@SIPINNAMX](#) | [@InmujeresOF](#)

Consejeros nacionales: **MI PAPÁ y YO** durante la contingencia

**Sesión Uno:** Corresponsabilidad de los hombres en el trabajo del cuidado en tiempos de COVID-19. **Martes 09 Junio | 10:00 - 12:30 hrs.**

**Sesión Dos:** Democratización de las relaciones familiares a partir del buen trato. **Martes 16 Junio | 10:00 - 12:30 hrs.**

**Sesión Tres:** Paternidades: ¿Cómo lleva mi papá su ser padre? **Martes 23 Junio | 10:00 - 12:30 hrs.**

**Sesión Cuatro:** Sector empleador: factor indispensable para la conciliación con corresponsabilidad. **Martes 30 Junio | 10:00 - 12:30 hrs.**

**Sesión Cinco:** Salud y cuidado de los hombres, vida cotidiana y convivencia. **Martes 07 Julio | 10:00 - 12:30 hrs.**

**Sesión Seis:** Paternidades en la vejez, en la discapacidad y en la migración. **Martes 14 Julio | 10:00 - 12:30 hrs.**

GOBIERNO FEDERAL | CONAPRED | SIPINNA | INMUJERES | Red Nacional Cómplices por la Igualdad | Inclusión Ciudadana

El 9 de junio, durante la **primera sesión "Corresponsabilidad de los hombres en el trabajo de cuidado en tiempos de COVID-19"**, se tuvieron importantes contribuciones de las personas invitadas, entre las cuales destacan:

- ▶ De acuerdo a la ENADIS 2017, 1 de cada 5 personas en México cree que las mujeres deben ayudar más en las labores del hogar que los hombres, esto basado en el estereotipo de género de que los hombres deben estar en el espacio público y las mujeres en el espacio privado y reproductivo.
- ▶ Estamos en época de cambio y la masculinidad está en ebullición. En general, el "derecho" o acceso a la violencia se ha encontrado sumamente ligado a la masculinidad,

GRACIAS POR ACOMPAÑARNOS

Comenzamos a las 10:10

Busca un lugar cómodo

Ten dónde anotar

¿EMPRESAS SIN BRECHAS DE GÉNERO? PLATIQUEMOS CÓMO

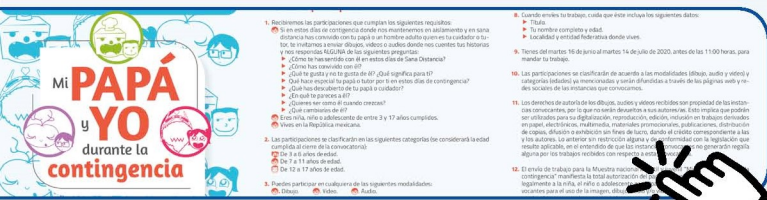




# CONVOCATORIA DE LA MUESTRA NACIONAL INFANTIL Y JUVENIL DE DIBUJO, AUDIO Y VIDEO "MI PAPÁ Y YO DURANTE LA CONTINGENCIA"

En el marco de la Campaña Nacional "Hombres en Sana Convivencia" y la celebración del Día del Padre, se invita a niñas y niños de 3 a 17 años a participar en esta muestra con el propósito de conocer sus impresiones y opiniones sobre el papel que juega su papá o tutor en su cuidado y en la convivencia dentro del hogar durante la contingencia por el COVID-19, así como contribuir a que la comunidad reflexione sobre el ejercicio de la paternidad involucrada y responsable en México, como clave para avanzar hacia la igualdad y el buen trato en los hogares.

Consulta la convocatoria en la liga: <https://www.conapred.org.mx>



## CAMPAÑAS SOBRE RACISMO

El CONAPRED se ha convertido en referencia para diversos medios de información sobre visibilizar y concientizar el racismo en México.

En las primeras semanas de junio, el CONAPRED:

- ▶ Brindó 16 entrevistas sobre el tema para TV, radio y portales de internet.
- ▶ Lanzó la campaña #SíEsRacismo que consta de 15 GIFs con diferentes frases de uso frecuente que llevan una carga de racismo.
- ▶ Está en desarrollo la campaña #DesaprendamosElRacismo, lanzada junto con el actor Tenoch Huerta, que busca concientizar a la ciudadanía a través de la aceptación de acción o comentarios que se hacen con frecuencia. En la campaña han participado Santiago Pando, Edgar Orlaineta, Ricardo Perret y Roberto Sosa: <https://cutt.ly/sut4ZF0>.



trabajo sumamente ligado a la masculinidad, limitando a los hombres a vivir la ternura, el cuidado, la empatía, las relaciones amorosas entre ellos y sus propias hijas e hijos.

- ▶ El cuidado debe ser entendido como un trabajo de corresponsabilidad más amplio entre las mujeres y los hombres, las familias, el Estado y las personas empleadoras, se trata de generar "cuida-danía".
- ▶ En esta contingencia, la economía del cuidado no se detuvo, al contrario, se activó y se recargó sobre las mujeres. Sin embargo, también existe la posibilidad de que hombres hayan generado modelos emergentes, desarrollando habilidades de convivencia en las familias, no obstante, también se ha visto un aumento de la violencia en los hogares.
- ▶ Se creó #HeForSheDesdeCasa, que es una Guía para ayudar a crear espacios colaborativos en nuestra vida diaria y durante el confinamiento por el COVID-19. Dirigida principalmente a hombres e instituciones que trabajan directamente con dicha población, busca generar conciencia para involucrarse en el trabajo de corresponsabilidad y asumirlo como parte de su responsabilidad. Disponible en: <https://cutt.ly/Zuu1QEX>.



La primera sesión del Ciclo puede ser consultada en la liga: <https://cutt.ly/kut31PA>.



Las siguientes sesiones se llevarán a cabo los martes 16, 23 y 30 de junio, y 7 y 14 de julio, de 11:00 a 12:00 horas, a través de Facebook Live del CONAPRED.

# MATERIALES Y HERRAMIENTAS ÚTILES

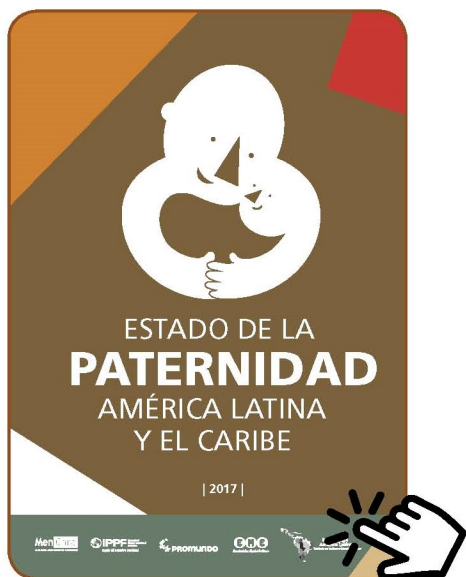
## INFORME: ESTADO DE LA PATERNIDAD EN AMÉRICA LATINA Y EL CARIBE

**Autoría:** MenCare, IPPF-WHR, Promundo, EME y MenEngage

**Objetivo:** Presentar el estado de la paternidad en la región; abogar por la promoción de una mayor participación de los hombres como padres y como participantes del cuidado e involucrar a los hombres en el trabajo conjunto en todas las formas de relaciones familiares y de pareja.

**Liga:**

<https://cutt.ly/Qu370D>



## MASCULINIDADES Y SALUD EN LA REGIÓN DE LAS AMÉRICAS (RESUMEN)

**Autoría:** Organización Panamericana de la Salud

**Objetivo:** Describir cómo la salud y el bienestar de los hombres es producto de múltiples factores, entre los que destaca la construcción de la masculinidad, documentando de qué manera determinantes sociales como la etnia, la edad o la educación exacerbaban las inequidades y barreras en salud que experimentan determinados grupos de hombres.

**Liga:**

<https://cutt.ly/3ut8w3N>



## GUÍA DE PATERNIDAD ACTIVA PARA PADRES

**Autoría:** UNICEF Chile, Hogar de Cristo, BBVA y Fundación CulturaSalud

**Objetivo:** Documento orientativo para el ejercicio de una paternidad más participativa, involucrada y corresponsable.

**Liga:**

<https://cutt.ly/Cut8uW9>



## PATERNIDAD ACTIVA. GUÍA PARA PROMOVER LA PATERNIDAD ACTIVA Y LA CORRESPONSABILIDAD EN EL CUIDADO Y CRIANZA DE NIÑOS Y NIÑAS

**Autoría:** Gobierno de Chile

**Objetivo:** Aportar a la promoción de la participación e involucramiento de los padres y otras figuras masculinas significativas en los procesos de gestación, nacimiento, cuidado y crianza de sus hijas e hijos y, de esta manera, aportar a una mayor igualdad y corresponsabilidad entre hombres y mujeres.

**Liga:**

<https://cutt.ly/vut8dcH>



## FUENTES CONSULTADAS

1. Instituto Nacional de las Mujeres (Inmujeres). *COVID-19: El tiempo en casa es tiempo de cuidados*. Disponible en:

<https://cutt.ly/Uut8QUv>

2. Anita Bhatia, *Las mujeres y el COVID-19: Cinco acciones que los gobiernos pueden adoptar sin demoras*. Disponible en: <https://cutt.ly/Rulhngg>.

<https://cutt.ly/Rulhngg>

**CONAPRED:** Dante No.14, Col. Anzures. Alcaldía Miguel Hidalgo. C.P. 11590, Cd. México, México. Teléfono CDMX 55 52 62 14 90y resto del país: 800 543 0033, con horario de atención de lunes a jueves de 09:00 a 17:30 horas y viernes de 09:00 a 15:00 horas.

Para dar de alta/baja un correo o teléfono para la recepción del Newsletter, manda un correo a: [mp.presidencia@conapred.org.mx](mailto:mp.presidencia@conapred.org.mx)

### Aviso de Privacidad

Los datos personales que usted proporcione al CONAPRED, serán única y exclusivamente utilizados para llevar a cabo los objetivos y atribuciones de este Consejo conforme establece la Ley Federal para Prevenir y Eliminar la Discriminación y en el Estatuto Orgánico del Consejo Nacional para Prevenir la Discriminación; asimismo, dichos datos serán protegidos conforme a lo dispuesto en la Constitución Política de los Estados Unidos Mexicanos, la Ley General de Protección de Datos Personales en Posesión de Sujetos Obligados, y demás normatividad que resulte aplicable. Si desea consultar nuestro aviso de privacidad Integral podrá realizarlo a través del siguiente:

[Aviso de Privacidad](#) 



**GOBERNACIÓN**  
SECRETARÍA DE GOBERNACIÓN



**CONAPRED**  
CONSEJO NACIONAL PARA PREVENIR  
LA DISCRIMINACIÓN